

全国计算机技术与软件专业技术资格（水平）考试

2008 年下半年 信息系统监理师 上午试卷（B）

（考试时间 9：00～11：30 共 150 分钟）

请按下述要求正确填写答题卡

1. 在答题卡的指定位置上正确写入你的姓名和准考证号，并用正规 2B 铅笔在你写入的准考证号下填涂准考证号。
2. 本试卷的试题中共有 75 个空格，需要全部解答，每个空格 1 分，满分 75 分。
3. 每个空格对应一个序号，有 A、B、C、D 四个选项，请选择一个最恰当的选项作为解答，在答题卡相应序号下填涂该选项。
4. 解答前务必阅读例题和答题卡上的例题填涂样式及填涂注意事项。解答时用正规 2B 铅笔正确填涂选项，如需修改，请用橡皮擦干净，否则会导致不能正确评分。

例题

● 2008 年下半年全国计算机技术与软件专业技术资格（水平）考试日期是（88）月（89）日。

- | | | | |
|------------|-------|-------|-------|
| （88） A. 11 | B. 12 | C. 10 | D. 9 |
| （89） A. 18 | B. 19 | C. 10 | D. 21 |

因为考试日期是“12 月 21 日”，故（88）选 B，（89）选 D，应在答题卡序号 88 下对 B 填涂，在序号 89 下对 D 填涂（参看答题卡）。

● 计算机系统中用来连接 CPU、内存储器 and I/O 接口的总线称为系统总线。__(1)__ 总线属于系统总线技术的一种。

- (1) A. IEEE1394 B. PCI C. RS-232 D. USB

● 微机系统中 BIOS (基本输入输出系统) 保存在__(2)__中。

- (2) A. 主板上的 ROM B. DRAM C. 主板上的 RAM D. CD-ROM

● 在 CPU 中, __(3)__ 可用于传送和暂存用户数据, 为 ALU 执行算术逻辑运算提供工作区。

- (3) A. 程序计数器 B. 累加寄存器 C. 程序状态寄存器 D. 地址寄存器

● 关于在 I/O 设备与主机间交换数据的叙述, __(4)__ 是错误的。

- (4) A. 中断方式下, CPU 需要执行程序来实现数据传送任务
B. 中断方式和 DMA 方式下, CPU 与 I/O 设备都可并行工作
C. 中断方式和 DMA 方式下, 快速 I/O 设备更适合采用中断方式传递数据
D. 若同时接到 DMA 请求和中断请求, CPU 优先响应 DMA 请求

● Cache (高速缓冲存储器) 用于存放主存数据的部分拷贝, 主存单元地址与 Cache 单元地址之间的转换工作由__(5)__完成。

- (5) A. 硬件 B. 软件 C. 用户 D. 程序员

● 下面关于 Cache 的叙述, “__(6)__” 是错误的。

- (6) A. 在体系结构上, Cache 存储器位于主存与 CPU 之间
B. Cache 存储器存储的内容是动态更新的
C. 使用 Cache 存储器并不能扩大主存的容量
D. Cache 的命中率只与其容量相关

● 计算机系统的可靠性通常用__(7)__来衡量。

- (7) A. 平均响应时间 B. 平均故障间隔时间
C. 平均故障时间 D. 数据处理速率

● 计算机系统可维护性是指__(8)__。

- (8) A. 对系统进行故障检测与修复的定期时间间隔的长度
B. 系统失效后能被修复的概率
C. 在单位时间内完成修复的概率
D. 系统失效后在规定的时间内可修复到规定功能的能力

● ISO/IEC 9126 软件质量模型中第一层定义了六个质量特性，并为各质量特性定义了相应的质量子特性。子特性(9)属于可靠性质量特性。

- (9) A. 准确性 B. 易理解性 C. 成熟性 D. 易学性

● 李某在《电脑与编程》杂志上看到张某发表的一组程序，颇为欣赏，就复印了一百份作为程序设计辅导材料发给了学生。李某又将这组程序逐段加以评析，写成评论文章后投到《电脑编程技巧》杂志上发表。李某的行为(10)。

- (10) A. 侵犯了张某的著作权，因为其未经许可，擅自复印张某的程序
B. 侵犯了张某的著作权，因为在评论文章中全文引用了发表的程序
C. 不侵犯张某的著作权，其行为属于合理使用
D. 侵犯了张某的著作权，因为其擅自复印，又在其发表的文章中全文引用了张某的程序

● 光纤分为单模光纤与多模光纤，这两种光纤的区别是(11)。

- (11) A. 单模光纤的纤芯大，多模光纤的纤芯小
B. 单模光纤比多模光纤采用的波长长
C. 单模光纤的传输频带窄，而多模光纤的传输频带宽
D. 单模光纤的光源采用发光二极管 (Light Emitting Diode)，而多模光纤的光源采用激光二极管 (Laser Diode)

● ADSL 是一种宽带接入技术，这种技术使用的传输介质是(12)。

- (12) A. 电话线 B. CATV 电缆
C. 基带同轴电缆 D. 无线通信网

● 下面关于网络系统设计原则的论述，正确的是(13)。

- (13) A. 应尽量采用先进的网络设备，获得最高的网络性能
B. 网络总体设计过程中，只需要考虑近期目标即可，不需要考虑扩展性
C. 网络系统应采用开放的标准和技术
D. 网络需求分析独立于应用系统的需求分析

● 下面的选项中，属于本地回路地址的是(14)。

- (14) A. 120.168.10.1 B. 10.128.10.1
C. 127.0.0.1 D. 172.16.0.1

● 下面关于防火墙的说法，正确的是(15)。

- (15) A. 防火墙一般由软件以及支持该软件运行的硬件系统构成
B. 防火墙只能防止未经授权的信息发送到内网

- C. 防火墙能准确地检测出攻击来自哪一台计算机
- D. 防火墙的主要支撑技术是加密技术

● Internet上的DNS服务器中保存有(16)。

- (16) A. 主机名 B. 域名到IP地址的映射表
C. 所有主机的MAC地址 D. 路由表

● 通常在软件开发过程的(17)阶段，无需用户参与。

- (17) A. 需求分析 B. 维护 C. 编码 D. 测试

● 关于软件文档的叙述，“(18)”是错误的。

- (18) A. 文档就是指软件的操作说明书
B. 文档是软件产品的一部分，没有文档的软件就不成为软件
C. 高质量文档对于软件开发、维护和使用有重要的意义
D. 测试用例也是重要的软件文档

● 为了改善系统硬件环境和运行环境而产生的系统更新换代需求而导致的软件维护属于(19)维护。

- (19) A. 适应性 B. 正确性 C. 完善性 D. 预防性

● 在软件工程环境中进行风险识别时，常见的、已知的及可预测的风险类包括产品规模、商业影响等，与开发工具的可用性及质量相关的风险属于(20)风险。

- (20) A. 客户特性 B. 过程定义 C. 开发环境 D. 构建技术

● 在信息系统开发过程中，系统规范描述了(21)。

- (21) A. 每一个系统功能的实现方案 B. 系统的功能和行为
C. 系统中使用的算法和数据结构 D. 系统仿真需要的时间

● 结构化分析方法(SA)的主要思想是(22)。

- (22) A. 自顶向下、逐步分解 B. 自顶向下、逐步抽象
C. 自底向上、逐步抽象 D. 自底向上、逐步分解

● “WindowsXP 是一个多任务操作系统”指的是 (23)

- (23) A. Windows 可运行多种类型各异的应用程序
B. Windows 可同时运行多个应用程序
C. Windows 可供多个用户同时使用
D. Windows 可同时管理多种资源

● 软件开发中，常用 (24) 作为软件调试技术。

- (24) A. 边界值分析 B. 演绎法 C. 循环覆盖 D. 集成测试

● 文档的编制在网络项目开发工作中占有突出的地位。下列有关网络工程文档的叙述中，不正确的是 (25)。

- (25) A. 网络工程文档不能作为检查项目设计进度和设计质量的依据
B. 网络工程文档是设计人员在一定阶段的工作成果和结束标识
C. 网络工程文档的编制有助于提高设计效率
D. 按照规范要求生成一套文档的过程，就是按照网络分析与设计规范完成网络项目分析与设计的过程

● 划分 VLAN 的方法有多种，这些方法中不包括 (26)。

- (26) A. 基于端口划分 B. 基于路由设备划分
C. 基于 MAC 地址划分 D. 基于 IP 组播划分

● (27) 是指一个信号从传输介质一端传到另一端所需要的时间。

- (27) A. 衰减量 B. 近端串扰 C. 传输延迟 D. 回波损耗

● 某学校网络中心与图书馆相距 700 米，而且两者之间采用千兆网连接，那么两个楼之间的通讯介质应选择 (28)。

- (28) A. 单模光纤 B. 多模光纤 C. 同轴电缆 D. 双绞线

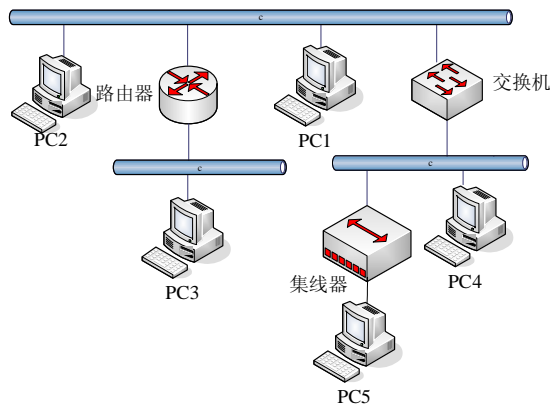
● 很多银行网站在用户输入密码时要求使用软键盘，这是为了 (29)。

- (29) A. 防止木马记录键盘输入的密码
B. 防止密码在传输过程中被窃取
C. 保证密码能够加密输入
D. 验证用户密码的输入过程

● 用户登录了网络系统，越权使用网络信息资源，这属于 (30)。

- (30) A. 身份窃取 B. 非授权访问
C. 数据窃取 D. 破坏网络的完整性

● 某 IP 网络连接如下图所示，主机 PC1 发出一个全局广播消息，无法收到该广播消息的是 (31)。



- (31) A. PC2 B. PC3 C. PC4 D. PC5

● 对于一个具有容错能力的系统， (32) 是错误的。

- (32) A. 通过硬件冗余来设计系统，可以提高容错能力
 B. 在出现一般性故障时，具有容错能力的系统可以继续运行
 C. 容错能力强的系统具有更高的可靠性
 D. 容错是指允许系统运行时出现错误的处理结果

● 系统测试人员与系统开发人员需要通过文档进行沟通，系统测试人员应根据一系列文档对系统进行测试，然后将工作结果撰写成 (33)，交给系统开发人员。

- (33) A. 系统开发合同 B. 系统设计说明书
 C. 测试计划 D. 系统测试报告

● 系统的可维护性可以用系统的可维护性评价指标来衡量。系统的可维护性评价指标不包括 (34)。

- (34) A. 可理解性 B. 可修改性 C. 准确性 D. 可测试性

● 某网络用户能进行 QQ 聊天，但在浏览器地址栏中输入 www.ceiaec.org 却不能正常访问该页面，此时管理员应检查 (35)。

- (35) A. 网络物理连接是否正常
 B. DNS 服务器是否正常工作
 C. 默认网关设置是否正确
 D. IP 地址设置是否正确

● 著作权保护的是 (36)。《计算机软件保护条例》规定非职务软件的著作权归 (37)。

- (36) A. 作品的思想内容 B. 作品的表达形式

- C. 作品的手稿
D. 作品的名称
(37) A. 软件开发者所有
B. 国家所有
C. 雇主所有
D. 软件开发者所属公司所有

● 为了确保电子政务工程质量，控制工程建设成本，对于大宗小型机和核心交换机等设备的采购，一般宜(38)。

- (38) A. 考核合格供货厂家后直接向厂家订货
B. 货比三家，直接在市场上采购
C. 通过样品试验、鉴定后，请中介机构代为采购
D. 采用招标的方式采购

● 信息系统建设验收阶段所需遵循的基本原则中，错误的表述是(39)。

(39) A. 验收测试和配置审核是验收评审前必须完成的两项主要检查工作，由验收委员会主持

B. 测试组在认真审核需求规格说明、确认测试和系统测试的计划与分析结论的基础上制定验收测试计划

C. 原有测试和审核结果一律不可用，必须重做该项测试或审核，同时可根据业主要求临时增加一些测试和审核内容

D. 配置审核组完成物理配置审核，检查程序与文档的一致性、文档与文档的一致性、交付的产品与“合同”要求的一致性及符合有关标准的情况

● 在质量管理体系认证中，认证机构对申请单位的质量管理体系审核是质量管理体系认证的关键环节，其基本的工作程序是(40)。

- ①文件审核②现场审核③机构设置④批准申请报告⑤提出审核报告

- (40) A. ①②
B. ①②③④
C. ①②⑤
D. ①③④

● 工程监理总结报告应该重点包括(41)方面的内容。

- ①工程概况②监理工作统计③工程测试报告④承建单位工作情况

- (41) A. ①②③④
B. ②③④
C. ②④
D. ①②

● 在信息系统建设中，建设方与承建方合同的作用体现在以下方面(42)。

- ①作为监理工作的基本依据②规定了总监工程师的职责③确定了项目的工期
④规定了双方的经济关系⑤规定了扣除招标公司费用的比例

- (42) A. ①②③
B. ①③④
C. ②③④⑤
D. ①②③④⑤

● 工程进度控制是监理工程师的主要任务之一，其最终目的是确保项目(43)。

- (43) A. 在实施过程中应用动态控制原理
B. 按预定的时间投入使用或提前交付使用

- C. 进度控制计划免受风险因素的干扰
- D. 各承建单位的进度关系得到协调

● 在信息系统项目监理过程中，(44)不是监理工程师评估延期的原则。

- (44) A. 项目延期事件属实
B. 项目延期申请依据的合同条款准确
C. 项目延期事件发生在被批准的进度计划的任意路径上
D. 最终评估出的延期天数，应与建设单位协商一致，由总监理工程师签发“项目延期审批表”

● 某公司向银行借款 1000 万元，其年利率为 4%，则第 3 年末应偿还本利和累计为 (45) 千万元。

- (45) A. 1. 125 B. 1. 120 C. 1. 127 D. 1. 172

● 以下对机房环境的描述中，错误的是 (46)。

- (46) A. 机房可以使用防静电地板
B. 机房的装修必须采用防火材料
C. 避免阳光直射到设备上，控制机房内的温度
D. 设备之间的空间要尽量减小，以便于缩短信号线的长度，从而避免信号衰减

● 总监理工程师应履行的职责是 (47)。

- (47) A. 签署工程计量原始凭证 B. 编制各专业的监理实施细则
C. 负责合同争议调解 D. 负责各专业监理资料的收集、汇总及整理

● 机房工程实施过程中，监理人员有时将不合格的建设工程误认为是合格的，(48)往往是其主要原因。

- (48) A. 有大量的隐蔽工程
B. 施工中未及时进行质量检查
C. 工程质量的评价方法具有特殊性
D. 工程质量具有较大的波动性

● 设计质量的主要含义是：设计应首先 (49)，并且必须遵循有关的技术标准、规范和规程。

- (49) A. 满足业主所需的功能和使用价值
B. 满足项目建议书要求
C. 受经济、资源、技术、环境等因素制约
D. 受项目质量目标和水平的限制

● 监理规划是开展监理工作的重要文件，它对建设单位的作用是(50)。

- (50) A. 指导开展项目管理工作 B. 监督监理单位全面履行监理合同
C. 监督管理监理单位的活动 D. 提供工程竣工的档案依据

● 不影响监理效率的因素是(51)。

- (51) A. 建设工程强度 B. 对工程的熟悉程度
C. 监理人员素质 D. 监理管理水平

● 已知某工程网络计划中工作 M 的自由时差为 3 天，总时差为 5 天。监理工程师在检查进度时发现该工作的实际进度拖延，且影响工程总工期 1 天。在其他工作均正常的前提下，工作 M 的实际进度比计划进度拖延了(52)天。

- (52) A. 3 B. 4 C. 5 D. 6

● 监理工程师监控进度的关键步骤是(53)。

- (53) A. 审查进度计划的关键路径
B. 督促承建单位应根据工程建设合同的约定，编制项目总进度计划
C. 适当延长工期
D. 跟踪检查进度计划的执行情况

● 监理单位的义务包括(54)。

- ①选择承担工程项目建设的承建单位
②与承建单位签订施工合同
③公正地维护有关各方的合法权益
④不得泄露与本工程有关的保密资料
⑤不得参与可能与业主利益相冲突的承建单位组织的活动

- (54) A. ①③⑤ B. ①④⑤ C. ②③④ D. ③④⑤

● 监理工程师在设计阶段进行质量控制时，重点是(55)。

- (55) A. 设计方案质量审查 B. 进行多方案评比
C. 设计工作协调 D. 设计质量评价

● 网络计划中的虚工作(56)。双代号网络计划中的节点表示(57)。

- (56) A. 既消耗时间，又消耗资源 B. 只消耗时间，不消耗资源
C. 既不消耗时间，也不消耗资源 D. 不消耗时间，只消耗资源

- (57) A. 工作 B. 工作的开始
C. 工作的结束 D. 工作的开始或结束

● 在信息工程进度监测过程中，监理工程师要想更准确地确定进度偏差，其中的关

键环节是 (58)。

- (58) A. 缩短进度报表的间隔时间
B. 缩短现场会议的间隔时间
C. 将进度报表与现场会议的内容更加细化
D. 对所获得的实际进度数据进行加工处理

● “评标价”是指 (59)。

- (59) A. 标底价格 B. 中标的合同价格
C. 投标书中标明的报价 D. 以价格为单位对各投标书优劣进行比较的量化值

● 建设工程监理规划的审核应侧重于 (60) 是否与合同要求和业主建设意图一致。

- (60) A. 监理范围、工作内容及监理目标 B. 项目监理机构结构
C. 投资、进度、质量目标控制方法和措施 D. 监理工作制度

● 某承诺文件超过要约规定时间 1 天到达要约人。按照邮寄文件收函邮局戳记标明的时间，受要约人是在要求的时间内投邮，由于邮局错递而延误了到达时间。对此情况，该承诺文件 (61)。

- (61) A. 因迟到而自然无效
B. 必须经要约人发出接受通知后才有效
C. 必须经要约人发出拒绝通知后才无效
D. 因非受要约人的原因迟到，要约人必须接受该承诺

● ISO9000：2000 族标准的理论基础是 (62)。

- (62) A. 预防为主 B. 质量第一
C. 八项质量管理原则 D. 全面质量管理

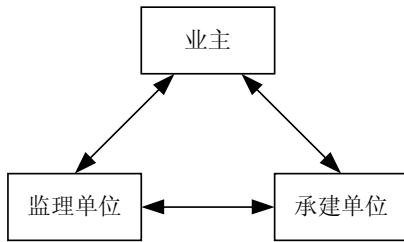
● 开标时，出现所列 (63) 情况之一视为废标。

① 投标书逾期到达 ② 投标书未密封 ③ 报价不合理 ④ 无单位和法定代表人或其他代理人印鉴 ⑤ 招标文件要求保函而无保函

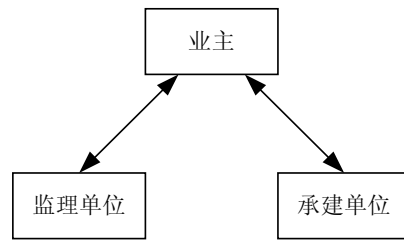
- (63) A. ①②③④⑤ B. ①②③④ C. ①②③ D. ①②④⑤

● 在实施监理的工程项目上，业主、监理单位和承建单位三方之间的工作交往关系应为 (64) 所示的关系。

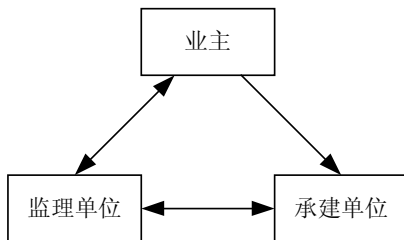
(64) A.



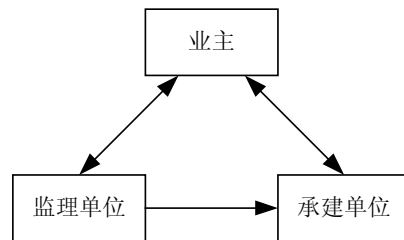
B.



C.



D.



● 关于隐蔽工程与重新检验的说法不正确的是 (65)。

(65) A. 工程师未能按规定时间提出延期要求，又未按时参加验收，承包人可自行组织验收，该检验应视为工程师在场情况下进行的验收

B. 工程师没有参加验收，当其对某部分的工程质量有怀疑，不能要求承包人对已经隐蔽的工程进行重新检验

C. 无论工程师是否参加了验收，当其对某部分的工程质量有怀疑，均可要求承建单位对已经隐蔽的工程进行重新检验

D. 重新检验表明质量不合格，承建单位承担由此发生的费用和工期损失

● 审查确认实施分包单位是 (66) 的任务。

(66) A. 实施招标阶段

B. 实施阶段投资控制

C. 实施阶段进度控制

D. 实施阶段质量控制

● 在进行工程质量控制时，直方图可以用来 (67)。

(67) A. 寻找引起质量问题的主要因素

B. 分析产生质量问题的原因

C. 判断生产过程的质量状况

D. 分析质量特性与影响因素之间的关系

● 监理方在对信息化建设项目验收工作执行质量控制时，应首先要求承建单位提交(68)。经监理方审核通过后，承建单位再提交(69)。监理方审核通过后，由验收组执行验收工作。监理方对验收过程审查，给出验收结论。如果验收结论为“不通过”则执行(70)。

(68) A. 验收方案 B. 验收申请 C. 验收测试数据 D. 验收工作成果

(69) A. 验收方案 B. 验收申请 C. 验收测试数据 D. 验收工作成果

(70) A. 工程竣工 B. 工程终止并执行索赔
C. 工程限期整改 D. 工程终止但不需要索赔

● As an operating system repeatedly allocates and frees storage space, many physically separated unused areas appear. This phenomenon is called (71).

(71) A. fragmentation B. compaction C. swapping D. paging

● To document your code can increase program (72) and make program easier to (73).

(72) A. reliability B. security C. readability D. usability

(73) A. execute B. interpret C. compile D. maintain

● We can use the word processor to (74) your documents.

(74) A. edit B. compute C. translate D. unload

● A (75) infected computer may lose its data.

(75) A. file B. data base C. virus D. program