

全国计算机技术与软件专业技术资格（水平）考试

2007 年上半年 网络管理员 下午试卷

（考试时间 14:00~16:30 共 150 分钟）

请按下述要求正确填写答题纸

1. 在答题纸的指定位置填写你所在的省、自治区、直辖市、计划单列市的名称。
2. 在答题纸的指定位置填写准考证号、出生年月日和姓名。
3. 答题纸上除填写上述内容外只能写解答。
4. 本试卷共 5 道题，全部是必答题。试题一至试题五均为 15 分，满分 75 分。
5. 解答时字迹务必清楚，字迹不清时，将不评分。
6. 仿照下面例题，将解答写在答题纸的对应栏内。

例题

2007 年上半年全国计算机技术与软件专业技术资格（水平）考试日期是(1)月(2)日。

因为正确的解答是“5 月 26 日”，故在答题纸的对应栏内写上“5”和“26”（参看下表）。

例题	解答栏
(1)	5
(2)	26

试题一（15分）

阅读以下说明，回答问题 1 至问题 4，将解答填入答题纸对应的解答栏内。

【说明】

某办公室只有一台主机 host1 接入 Internet，其 TCP/IP 协议属性如图 1-1 所示。

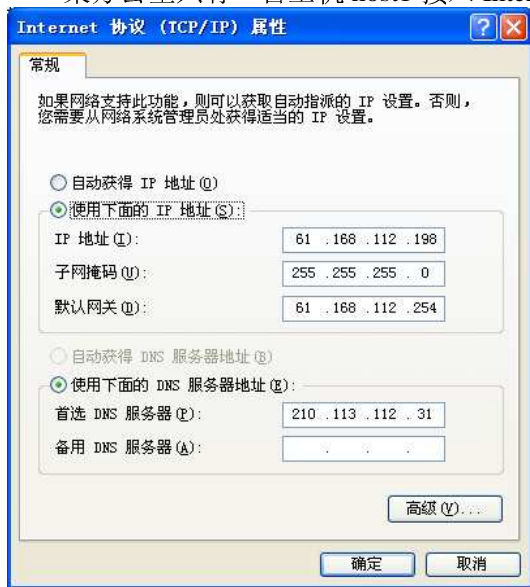


图 1-1

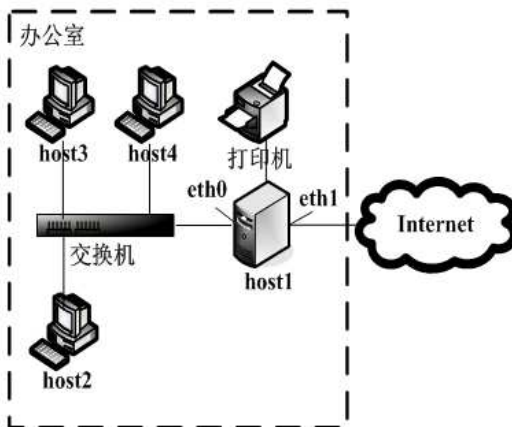


图 1-2

在没有增加公网 IP 地址的情况下，增加几台主机共享网络连接接入 Internet，拓扑结构如图 1-2 所示，host1 eth0 网卡的 Internet 协议属性如图 1-3 所示。

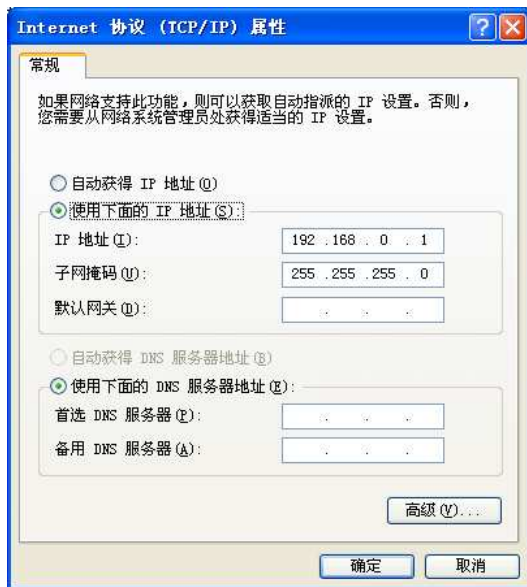


图 1-3



图 1-4

【问题 1】（3分）

为了保证其他主机能接入 Internet，在如图 1-4 所示的 host1 eth1 网卡“Internet 连接

共享” 应如何选择？

【问题2】（4分）

请为图1-2中eth1网卡配置Internet协议属性参数。

- IP地址： (1) ；
- 子网掩码： (2) ；
- 默认网关： (3) ；
- 首选DNS服务器： (4) 。

【问题3】（6分）

请为图1-2中host2配置Internet协议属性参数。

- IP地址： (5) ；（范围） （2分）
- 子网掩码： (6) ； （1分）
- 默认网关： (7) ； （1分）
- 首选DNS服务器： (8) 。 （2分）

【问题4】（2分）

若 host2 的 IP 地址设为 192.168.0.188，其发送到 Internet 上的 IP 数据包的源 IP 地址为 (9) 。

试题二（15分）

阅读以下说明，回答问题 1 至问题 5，将解答填入答题纸对应的解答栏内。

【说明】

某局域网的 IP 地址为 202.117.12.0/24，网络结构如图 2-1 所示。采用 DHCP 服务器自动分配 IP 地址，其中 DHCPServer2 的地址池为 202.117.12.3~202.117.12.128。

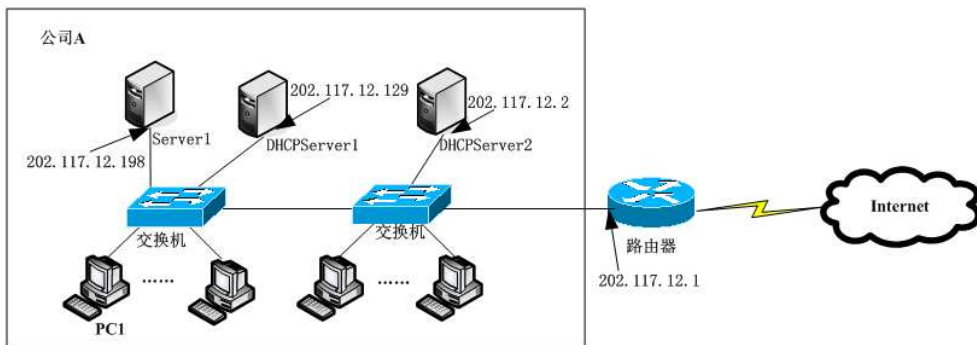


图 2-1

图 2-2 和图 2-3 分别是 DHCPServer1 中 DHCP 服务器安装时分配 IP 地址的范围窗口和添加排除窗口。

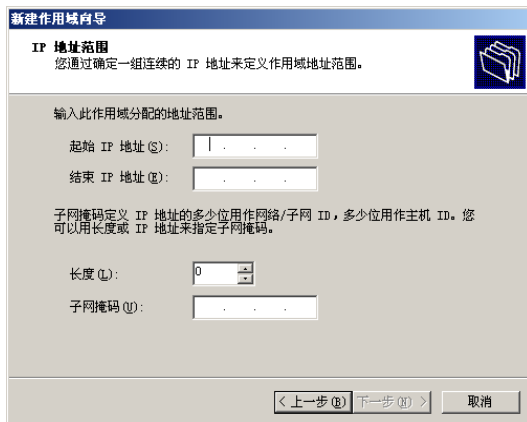


图 2-2

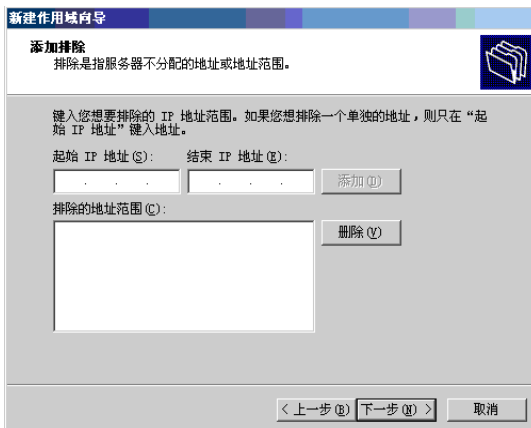


图 2-3

图 2-4 是 DHCPServer1 中 DHCP 服务器安装时路由器（默认网关）窗口。

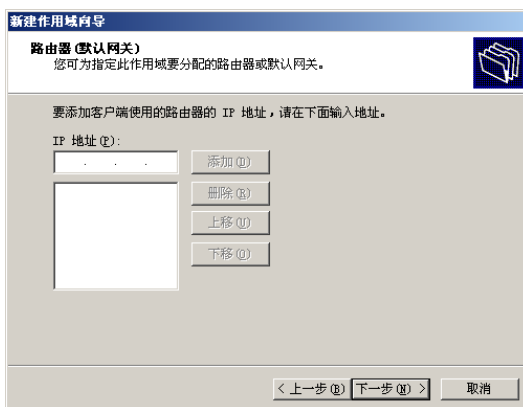


图 2-4

【问题 1】（4 分）

PC1 首次启动时，会向网络发出一个 （1） 数据包来表达 IP 租用请示，PC1 通常采用 （2） 提供的 IP 地址。

- | | |
|----------------------|----------------|
| (1) A. Dhcpdiscover | B. Dhcpoffer |
| C. Dhcrequest | D. Dhcpdeclinf |
| (2) A. DHCPServer1 | B. DHCPServer2 |
| C. 响应包最先到达的 DHCP 服务器 | |

【问题 2】（3 分）

参照 DHCPServer2 的地址池分配方式，在图 2-2 中为 DHCPServer1 配置属性参数。

起始 IP 地址：（3）；

结束 IP 地址：（4）。

如果“长度”属性参数设置为 24，则系统会自动设置的子网掩码为 （5）。

【问题 3】（2 分）

图 2-3 中的“起始 IP 地址”中填入 （6）。

【问题4】（2分）

图2-4中IP地址参数应设置为： (7) ；

【问题5】（4分）

PC1可以通过运行 (8) 命令手工释放IP地址，运行 (9) 命令重新申请IP地址。

- | | |
|------------------------|--------------------|
| (8) A. ipconfig/giveup | B.ipconfig/release |
| C. ipconfig/recall | D.ipconfig/renew |
| (9) A. ipconfig/giveup | B.ipconfig/release |
| C. ipconfig/ recall | D.ipconfig/renew |

试题三（15分）

阅读以下说明，回答问题1至问题5，将解答填入答题纸对应的解答栏内。

【说明】

Apache 是 Linux 系统中的最常用的 WWW 服务器，常用的客户端程序是 IE 浏览器。

【问题1】（8分）

Web 客户端与服务器共同遵守 (1) 协议，默认端口号是 (2) ，协作的过程是：Web 客户端在浏览器的地址栏输入 (3) ，连接到相应的 WWW 服务器上并获得指定的 Web 文档，然后断开与 WWW 服务器的连接，最后，Web 文档以 (4) 格式在客户端解释。

【问题2】（2分）

在 Linux 系统中配置 Apache 服务器，需要具有 (5) 权限，才可以运行 Apache 配置工具 rfapache。

- (5) A. root B.boot C.administrator D.user

【问题3】（2分）

虚拟主机是指在同一台服务器上实现多个 (6) 。

- (6) A. DHCP 服务 B.DNS 服务 C. Web 站点 D.Telnet 服务

【问题4】（2分）

“配置基于 IP 的虚拟主机，前提是服务器上必须要有多块物理网卡”，该论述是 (7) 的。

- (7) A. 正确 B. 不正确

【问题5】（1分）

“如果服务器只有一个 IP 地址，用不同的端口号也能创建不同的虚拟主机”，该论述是 (8) 的。

- (8) A. 正确 B. 不正确

试题四（15分）

阅读以下说明，回答问题1至问题5，将解答填入答题纸对应的解答栏内。

【说明】

某企业的网络安装防火墙后其拓扑结构如图 4-1 所示。

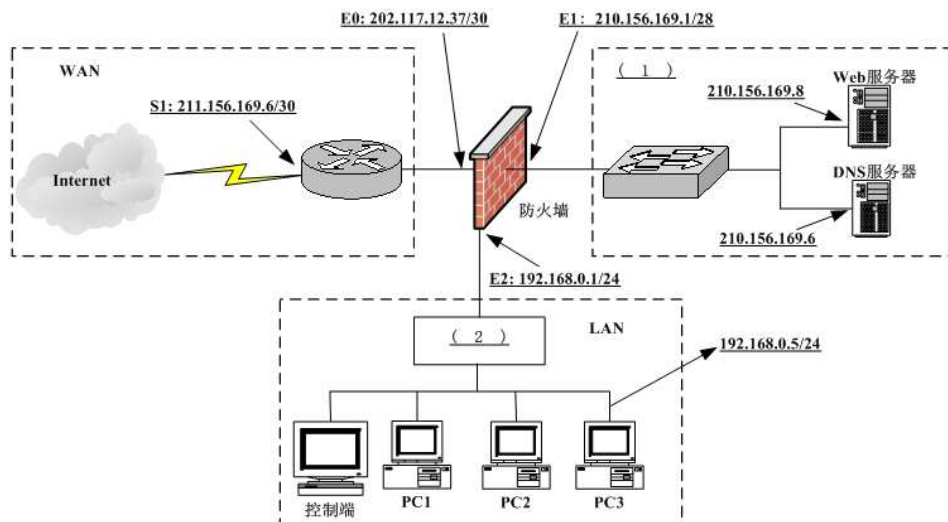


图 4-1

【问题 1】为图 4-1 中 (1) 处选择合适的名称。(3 分)

- (1) A. 服务区 B. DMZ 区 C. 堡垒区 D. 安全区

【问题 2】为图 4-1 中 (2) 处选择合适的设备。(3 分)

- (2) A. 远程访问服务器 B. 以太网交换机 C. 调制解调器

【问题 3】以下哪一项属于配置该防火墙的目的? (3)。(3 分)

- (3) A. 防止未授权的通信进出内部网络
 B. 进行域名解析
 C. 对 IP 包进行协议转换
 D. 对进出内部网络的数据包进行加解密

【问题 4】参照图 4-2 所示的界面，添加以下访问控制规则，以禁止 PC3 访问地址为 210.156.169.8 的 Web 服务器。(4 分)

序号	描述	生效	策略	源地址	目的地址	目的端口	协议
3	WWW 访问控制	是	(4)	(5)	(6)	80	(7)

- (4) A. 允许 B. 禁止
 (5) A. 192.168.0.1 B. 192.168.0.5 C. 210.156.169.6 D. 210.156.169.8
 (6) A. 192.168.0.1 B. 192.168.0.5 C. 210.156.169.6 D. 210.156.169.8
 (7) A. TCP B. UDP

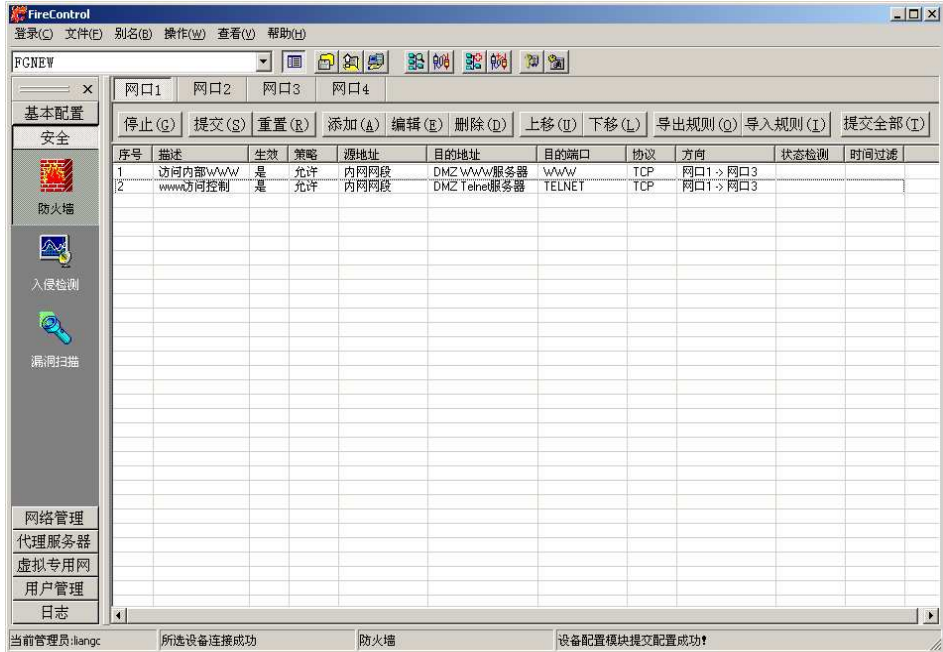


图 4-2

【问题 5】 (2 分)

参照图 4-3 所示的界面，添加以下配置记录，使得 LAN 中的主机访问 Internet WWW 服务时，能够隐藏内部主机的源地址。

源地址	源端口	目的地址	目的端口	协议	转换后的源地址	转换后的源端口
内网网段	ANY	(8)	80	TCP	(9)	不变

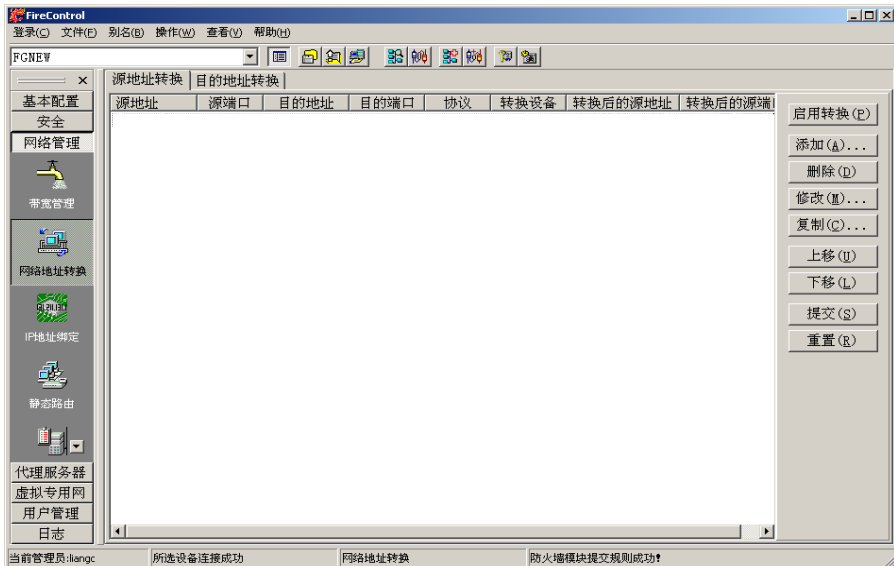


图 4-3

(8) A. 192.168.0.5 B. 210.156.169.6 C. 202.117.12.37 D. ANY

(9) A. 192.168.0.5 B. 210.156.169.6 C. 202.117.12.37 D. ANY

试题五 (15分)

阅读下列说明，根据网页显示的效果图，回答问题 1 至问题 7。

【说明】

以下是用 ASP 实现了一个网络收藏夹网页，用于保存用户感兴趣的 Web 网页地址。用 IE 打开网页文件“index.asp”后的效果如图 5-1 所示。程序中使用的 Access 数据表结构如表 5-1 所示。

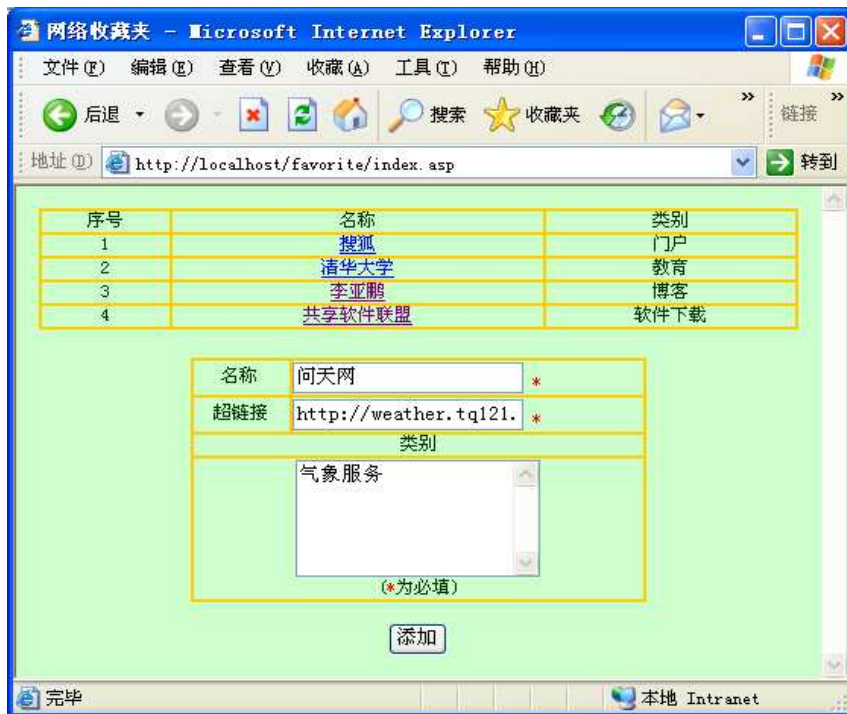


图 5-1

表 5-1 address 数据表结构

字段名	类型	备注
no	自动编号	序号
name	文本	主页名称
url	文本	超链接
category	文本	网站类别

【index.asp 文档的内容】

```
<% @LANGUAGE="VBSCRIPT" %>
<%
    set conn=server.__(5)__("Adodb.Connection")
    provider = "Provider=Microsoft.Jet.OLEDB.4.0;"
    path="Data Source=" & Server.MapPath("main.mdb")
    connstr= provider & path
    conn.open connstr
%>
<html>
<head><title>网络收藏夹</title></head>
    (6)
<center>
<%
    set rs=Server.CreateObject("Adodb.RecordSet")
    sql="select * from address"
    rs.open() sql,conn,1,3
if Request("name") = "" or Request("url")="" then
    Response.write("内容填写不完整")
else
    rs.addnew
    rs(1)=request("name")
    rs(2)=request("URL")
    rs(3)=request("category")
    rs.update
end If
%>
<table width="500" border="1" cellpadding="0" cellspacing="0" bordercolor="#FFCC00">
<tr><td>序号</td><td>名称</td><td>类别</td></tr>
<% rs.movefirst
for j=1 to rs.__(7) %>
    <tr>
    <td><%=j%></td>
    <td><a href="<%=rs("url")%>" target=" blank"><%=rs("name")%></a></td>
    <td><%=rs("category")%></td>
    </tr>
<% rs.movenext
    (8) %>
```

```
</table><br>
<form action="index.asp" method="post" name="new" id="new">
  <table width="300" border="1" cellpadding="0" cellspacing="0" bordercolor="#FFCC00">
    <tr>
      <td width="61">名称</td>
      <td width="223" align="left"><input name="name" type="text" id="name"></td>
    </tr>
    <tr>
      <td>超链接</td>
      <td align="left"><input name="URL" type="text" id="URL"></td>
    </tr>
    <tr>
      <td colspan="2">类别</td>
    </tr>
    <tr>
      <td colspan="2"><textarea name="category" rows="5" id="disc"></textarea>
      <br>*为必填项目</td>
    </tr>
  </table>
  <br>
  <u>(9)</u>
</form>
<%
rs.close
conn.close
%>
</center>
</body>
</html>
```

【问题 1】（2 分）

ASP 是（1）网页制作技术。

- （1） A. 动态 B. 静态

【问题 2】（2 分）

（2）是矢量动态工具。

- （2） A. flash B. jpg C. bmp

【问题 3】（2 分）

以下文件中_(3)_属于动态网页文件。

- (3) A. index.htm B. index.asp C. index.html D. index.exe

【问题 4】（2 分）

三层 B/S 结构中包括浏览器、服务器和_(4)_。

- (4) A. 解释器 B. 文件系统 C. 缓存 D. 数据库

【问题 5】（每空 1 分，共 5 分）

从以下备选答案内为程序中（5）—（9）处空缺部分选择正确答案，并填入答题纸对应的解答栏内。

- (5) A. CreateObject B. Connect C. ExecuteSQL D. Open()
(6) A. <body> B. <html> C. <head> D. <table>
(7) A. number B. recordnumber C. count D. recordcount
(8) A. skip B. end for C. next D. loop
(9) A.<input type="submit" name="add" value="添加">
 B.<input type="post" name="add" value="添加">
 C.<input type=" submit" name="添加" value="add">
 D.<input type=" post" name="添加" value="add">

【问题 6】（1 分）

网页中使用的数据库连接引擎是什么？连接的后台数据库文件名是什么？

【问题 7】（1 分）

假设连接的数据记录集当前指向的记录如下：

no	name	url	category
5	百度	http://www.baidu.com	搜索引擎

写出以下 ASP 代码经过 IIS 服务器解释后的结果。

<a href="<%=rs("url")%">" target="_blank"><%=rs("name")%">