

# 全国计算机技术与软件专业技术资格（水平）考试

## 2006 年 上半年 网络管理员 下午试卷

（考试时间 14:00~16:30 共 150 分钟）

请按下述要求正确填写答题纸

1. 在答题纸的指定位置填写你所在的省、自治区、直辖市、计划单列市的名称。
2. 在答题纸的指定位置填写准考证号、出生年月日和姓名。
3. 答题纸上除填写上述内容外只能写解答。
4. 本试卷共 5 道题，全部是必答题。试题一至试题五均为 15 分，满分 75 分。
5. 解答时字迹务必清楚，字迹不清时，将不评分。
6. 仿照下面例题，将解答写在答题纸的对应栏内。

### 例题

2006 年上半年全国计算机技术与软件专业技术资格（水平）考试日期是 (1) 月 (2) 日。

因为正确的解答是“5 月 20 日”，故在答题纸的对应栏内写上“5”和“20”（参看下表）。

例题	解答栏
(1)	5
(2)	20

**试题一（15分）**

阅读以下说明，回答问题 1 至问题 3，将解答填入答题纸对应的解答栏内。

**【说明】**

某公司总部和三个子公司分别位于四处，网络结构如图 1-1 所示，公司总部和各子公司所需主机数如表 1-1 所示。

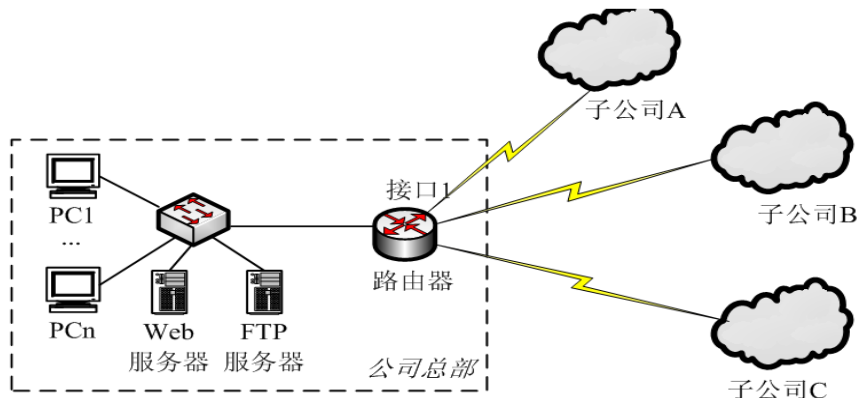


图 1-1

表 1-1

部门	主机数量
公司总部	50 台
子公司 A	25 台
子公司 B	10 台
子公司 C	10 台

**【问题 1】（6分）**

该公司用一个 C 类地址块 202.119.110.0/24 组网，将表 1-2 中的（1）—（6）处空缺的主机地址或子网掩码填写在答题纸的相应位置。

表 1-2

部门	可分配的地址范围	子网掩码
公司总部	202.119.110.129~（1）	255.255.255.192
子公司 A	（2）~202.119.110.94	（3）
子公司 B	202.119.110.97~（4）	255.255.255.240
子公司 C	（5）~（6）	255.255.255.240

**【问题 2】（7分）**

发现子公司 A 的某台 PC 机无法访问 Web 服务器，做如下检查：

- 1、查看网上邻居，发现该 PC 机可以访问子公司 A 内其他主机；
- 2、采用（7）命令来检查与路由器接口 1 的连通性，结果正常；
- 3、该 PC 机可以通过域名访问 FTP 服务器；
- 4、用 SHOW ACCESS-LIST 命令检查路由器的（8），发现有问題，那么造成该 PC



- B. 流媒体服务 (WMS, Windows Media Services)
- C. 活动目录 (Active Directory)
- D. Internet 信息服务

**【问题 2】(4 分)**

在 Server 上进行 NAT 服务器配置时，若“接口 2”的配置如图 2-2 所示，则其 IP 地址应设置为(2)。“NAT/基本防火墙”属性如图 2-3 所示，点击“排除”按钮，在弹出的对话框中，输入的 IP 地址应为(3)。

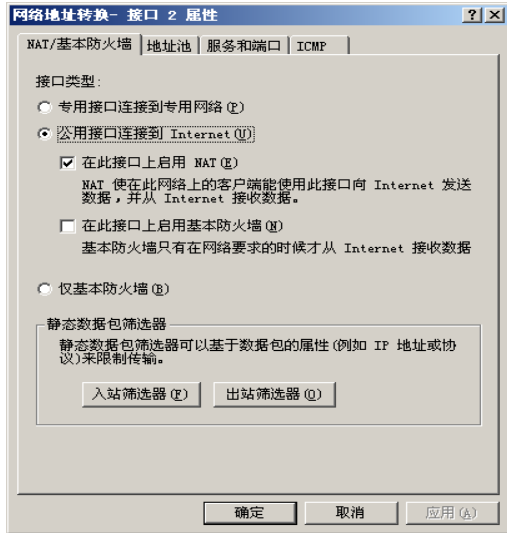


图 2-2

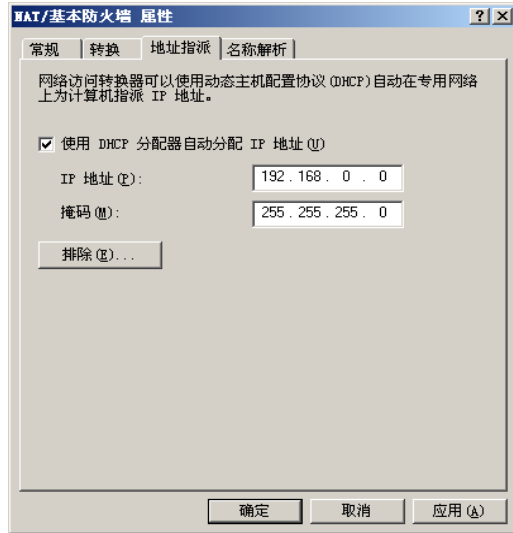


图 2-3

**【问题 3】(3 分)**

完成 Server 安装、配置后，在如图 2-4 所示的客户机“Internet 协议 (TCP/IP) 属性”中，IP 地址的配置方法是(4)；网关地址为(5)。

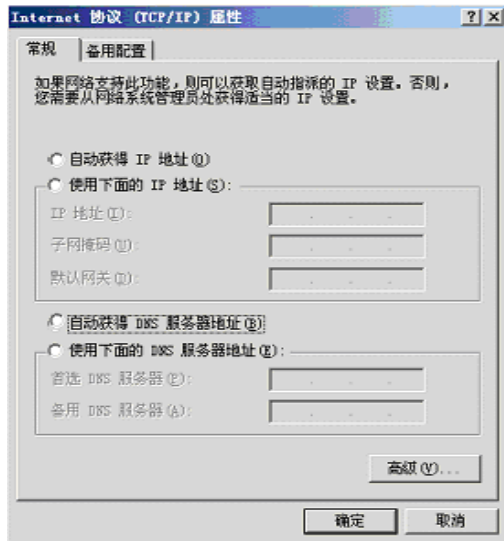


图 2-4



图 2-5

**【问题 4】(3 分)**

在客户机 PC1 上启动 IE 访问 Web 站点时，若系统提示“因站点内容被 IE 增强的安全配置堵塞而不能正常显示页面”，在 IE 中依次点击“工具”、“Internet 选项”、“安全”选项卡，在“指定安全设置”中选中“Internet”（如图 2-5 所示），通过配置解决上述问题的方法是(6)。

**【问题 5】(3 分)**

在 Windows Server 2003 中，通过(7)配置 DHCP 服务器；本题中 DHCP 服务器的 IP 地址为(8)。

- (7) A. IIS 6.0  
B. 服务器角色  
C. Active Directory  
D. 代理服务器

**试题三 (15 分)**

阅读下面的说明，回答问题 1 至问题 4，将解答填入答题纸对应的解答栏内。

**【说明】**

某单位使用 IIS 建立了自己的 FTP 服务器，图 3-1 是 IIS 中“默认 FTP 站点属性”的配置界面。

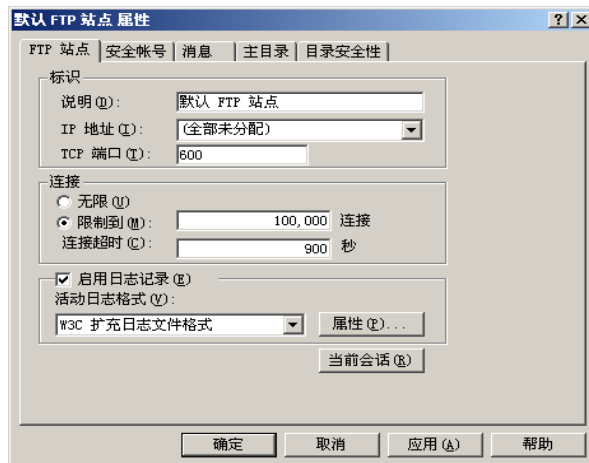


图 3-1

**【问题 1】(4 分)**

通常，FTP 服务器默认的“TCP 端口”是(1)，本题中 FTP 服务器采用主动模式传输数据，若按照图 3-1“TCP 端口”配置为 600，则其数据端口为(2)。

- (1) A. 21                      B. 23                      C. 25                      D. 80  
(2) A. 600                      B. 599                      C. 21                      D. 601

**【问题 2】(3 分)**

该单位在建立 FTP 服务器时，根据需求制定了如下策略：FTP 站点允许匿名登录，匿名用户只允许对 FTP 的根目录进行读取操作；USER1 可以对 FTP 根目录下的 aaa 目录进行完全操作，USER2 用户可以对 FTP 根目录下的 bbb 目录进行完全操作。

根据策略要求，网络管理员创建了 USER1、USER2 两个用户，并对 FTP 的根目录和 aaa 及 bbb 目录进行了用户权限配置，请参照图 3-2，按照策略说明给出下列权限：

Administrators 组对 FTP 根目录有 (3) 权限。

Everyone 组对 FTP 根目录有 (4) 权限。

User1 用户对 aaa 目录有 (5) 权限。



图 3-2

**【问题 3】(6 分)**

请完成以下 ftp 命令。

```
ftp> (6) //连接 ftp.test.com 服务器
ftp> (7) //把远程文件 test.txt 下载到本地
ftp> (8) //将用户密码由 abc 改为 123
```

**【问题 4】(2 分)**

图 3-3 为该 FTP 服务器的安全帐号配置，FTP 客户端进行匿名登录时，默认的用户名是 (9)。

- (9) A. IUSR\_NETCENTE-KHD4U  
B. Everyone  
C. Anonymous  
D. Administrators

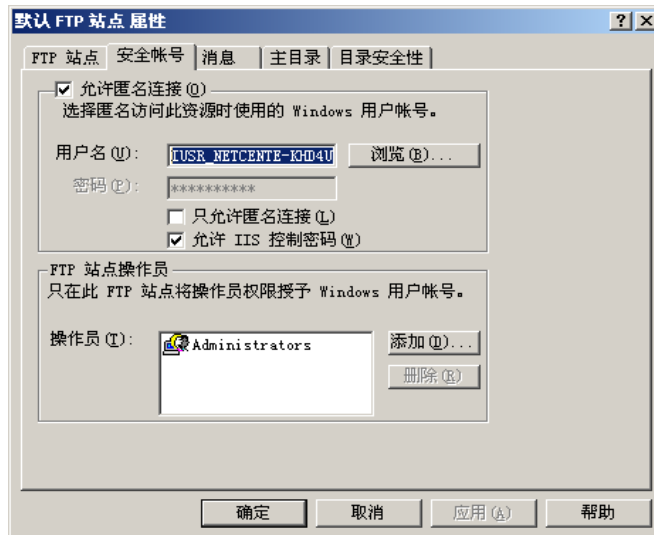


图 3-3

**试题四(15 分)**

认真阅读下列有关 Linux 操作系统环境下配置 Apache 服务器的说明，根据要求回答问题 1 至问题 7，将解答填入答题纸对应的解答栏内。

**【说明】**

一台装有 Red Flag Server 4.0 操作系统的计算机，该计算机的主机名是 webserver，所安装网卡上配置的 IP 地址、DNS 域名、用户主目录如表 4-1 所示。现在要把这台计算机用 rfapache 管理工具配置成一台 Apache Web 服务器。

表 4-1

用户名	IP 地址	DNS 域名	主目录
Corp	192.168.0.10	www.corp.com	/var/www/corp
Dept1	192.168.0.11	www.dept1.com	/var/www/dept1
Dept2	192.168.0.12	www.dept2.com	/var/www/dept2
Dept3	192.168.0.13	www.dept3.com	/var/www/dept3
Dept4	192.168.0.14	www.dept4.com	/var/www/dept4
Dept5	192.168.0.15	www.dept5.com	/var/www/dept5
Dept6	192.168.0.16	www.dept6.com	/var/www/dept6

**【问题 1】(2 分)**

在 KDE 环境下运行 rfapache，若要完成 rfapache 的配置操作，需要用户具有 (1) 权限。

**【问题 2】(2 分)**

虚拟主机是指在一个单一的服务器上创建和维护多个 Web 站点，Apache 提供了对虚拟主机的完全支持。虚拟主机的形式可以是 (2)、(3)。

(2) 和 (3) 备选项如下：

- A. 基于名字    B. 基于文件    C. 基于 IP 地址    D. 基于 MAC 地址

**【问题 3】(2 分)**

图 4-1 是虚拟主机的站点属性设置界面，请填写用户“Dept5”的 Web 站点配置信息：  
IP 地址：\_\_\_\_(4)\_\_\_\_；TCP 端口：\_\_\_\_(5)\_\_\_\_。



图 4-1

**【问题 4】(2 分)**

如果 Dept5 Web 站点使用 8000 端口侦听 WWW 服务请求，那么用户在浏览器的地址栏中输入\_\_\_\_(6)\_\_\_\_可以访问该站点。

**【问题 5】(2 分)**

图 4-2 是虚拟主机的主目录属性设置界面，给出用户“Dept5”的 Web 站点的主目录路径\_\_\_\_(7)\_\_\_\_。通常，Web 站点主文档的默认文件名为\_\_\_\_(8)\_\_\_\_。

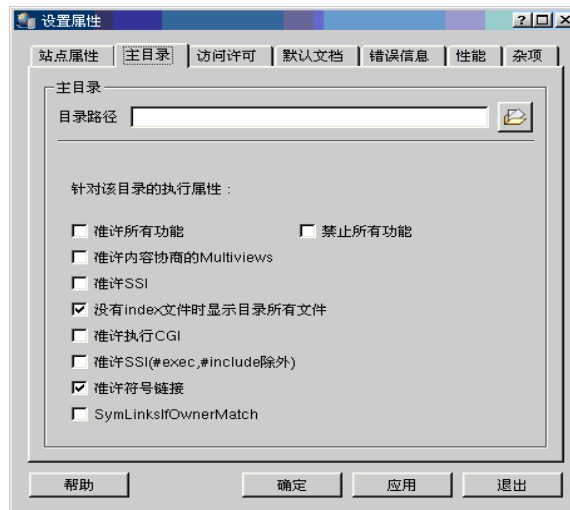


图 4-2

**【问题 6】(3 分)**

图 4-3 是虚拟主机的访问控制属性设置界面，假设只允许 IP 地址范围是 192.168.1.1/24 的计算机访问用户“Dept5”的 Web 站点，请设置相应的属性配置参数：

“访问” (控制属性):     (9)    ;

A. 允许

B. 禁止

“IP 地址/域名” (范围): 从     (10)     到     (11)    。

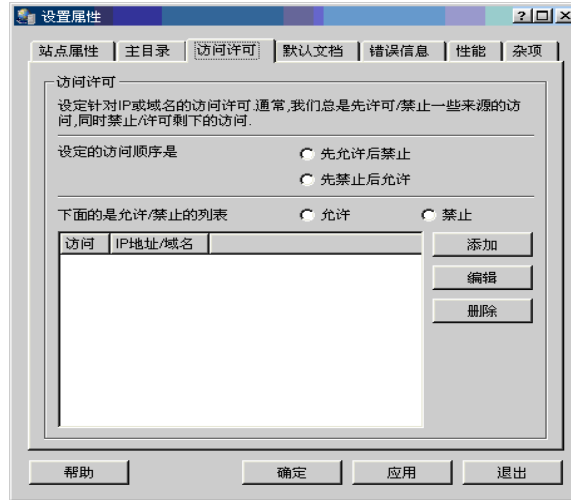


图 4-3

**【问题 7】(2 分)**

运行 rfcache 需要启动的守护进程是     (12)    。

**试题五 (15 分)**

阅读下列说明, 根据网页显示的效果图, 补充 ASP 程序中     (n)     处空缺的代码, 解释程序中用下划线标出的语句的含义, 将解答填入答题纸对应的解答栏内。

**【说明】**

某在线娱乐公司用 ASP 实现了一个用于在线点播电影的网页, 主页文件名为 “index.asp”, 网页运行的效果如图 5-1 所示。程序中使用的 Access 数据表结构如表 5-1 和表 5-2 所示。



图 5-1

表 5-1 data 数据表结构

字段名	类型	备注
id	自动编号	编号
name	文本	电影名字
type	文本	播放格式
item	文本	电影类型
hits	数字	点击次数
mark	文本	推荐度
date	日期/时间	加入时间

表 5-2 item 数据表结构

字段名	类型	备注
id	自动编号	编号
name	文本	类型条目名称

**【conn.asp 文档的内容】**

```
<%  
dim db,conn,connstr  
db="film.mdb"  
set Conn = server.CreateObject("ADODB.Connection")  
connstr="provider=microsoft.jet.oledb.4.0;data source=" & server.MapPath("data/" & db & ".mdb")  
conn.Open connstr          <!--第(1)处-->    (2分)  
>%
```

**【index.asp 文档的内容】**

```
_____ (2)          <!--第(2)处-->    (1分)  
<html>  
<head>  
<title>在线电影</title>  
<style type="text/css">  
<!--  
td      { font-size: 12px; line-height: 17px }  
body    { font-size: 12px; line-height: 17px }  
p       { margin-top: 1px; margin-bottom: 1px }  
a:link  { text-decoration: none; color: black }  
a:visited { text-decoration: none; color: black }  
a:active { text-decoration: none; color: blue }    <!--第(3)处-->    (2分)  
-->  
</style>  
</head>  
  
<body leftmargin="0" topmargin="0">  
<!--#include file="head.asp"-->  
<div align="center">          <!--第(4)处-->    (2分)  
<table>  
  <td height="30" width="367">  
    <%sql="select * from item"  
      set rs_item=server.createobject("adodb.recordset")  
      rs_item.open sql,connstr,1,1  
      response.write "<p><b><img src=images/dot1.gif><a href=index.asp>全部电影</a>&nbsp;";  
      do while not rs_item.eof  
        response.write "<img src=images/dot1.gif border=0><a href=index.asp?item=" & rs_item("name")  
&" & rs_item("name") &"</a>&nbsp;";  
        _____ (5)          <!--第(5)处-->    (1分)  
        loop          <!--第(6)处-->    (2分)  
      response.write "</b>&nbsp;";  
      rs_item.close %>  
  </td>  
</table>  
</div>
```

