

# 全国计算机技术与软件专业技术资格（水平）考试

## 2006 年上半年 网络管理员 上午试卷

（考试时间 9：00～11：30 共 150 分钟）

请按下述要求正确填写答题卡

1. 在答题卡的指定位置上正确写入你的姓名和准考证号，并用正规 2B 铅笔在你写入的准考证号下填涂准考证号。
2. 本试卷的试题中共有 75 个空格，需要全部解答，每个空格 1 分，满分 75 分。
3. 每个空格对应一个序号，有 A、B、C、D 四个选项，请选择一个最恰当的选项作为解答，在答题卡相应序号下填涂该选项。
4. 解答前务必阅读例题和答题卡上的例题填涂样式及填涂注意事项。解答时用正规 2B 铅笔正确填涂选项，如需修改，请用橡皮擦干净，否则会导致不能正确评分。

### 例题

● 2006 年上半年全国计算机技术与软件专业技术资格（水平）考试日期是 (88) 月 (89) 日。

- (88) A. 4                      B. 5                      C. 6                      D. 7  
(89) A. 18                      B. 19                      C. 20                      D. 21

因为考试日期是“5 月 20 日”，故 (88) 选 B，(89) 选 C，应在答题卡序号 88 下对 B 填涂，在序号 89 下对 C 填涂（参看答题卡）。

● 在 Word 的编辑状态,若选择了表格中的一行,执行了表格菜单中的“删除列”命令,则(1);若要对当前正在编辑的文件加“打开权限密码”,则应该选择(2),然后按相关提示操作即可。

- (1) A. 整个表格被删除                      B. 表格中一行被删除  
C. 表格中一列被删除                      D. 表格中没有被删除的内容
- (2) A. “编辑”菜单的“选项”  
B. “插入”菜单的“文件”  
C. “文件”菜单的“页面设置”  
D. “工具”菜单的“选项”

● (3)是 Excel 工作簿的最小组成单位。若用户需要对某个 Excel 工作表的 A1:G1 的区域快速填充星期一、星期二、……、星期日,可以采用的方法是在 A1 单元格填入“星期一”并(4)拖动填充柄至 G1 单元格。

- (3) A. 工作表                      B. 行                      C. 列                      D. 单元格
- (4) A. 向垂直方向                      B. 向水平方向  
C. 按住 Ctrl 键向垂直方向                      D. 按住 Ctrl 键向水平方向

● 与外存储器相比,内部存储器的特点是(5)。

- (5) A. 容量大、速度快、成本低                      B. 容量大、速度慢、成本高  
C. 容量小、速度快、成本高                      D. 容量小、速度慢、成本低

● 存取速度最快的是(6)。

- (6) A. CPU 内部寄存器                      B. 计算机的高速缓存 Cache  
C. 计算机的主存                      D. 大容量磁盘

● 堆栈最常用于(7)。

- (7) A. 实现数据循环移位                      B. 实现程序转移  
C. 保护被中断程序的现场                      D. 数据的输入输出缓冲存储器

● 在下面对 USB 接口特点的描述中,(8)是 USB 接口的特点。

- (8) A. 支持即插即用  
B. 不支持热插拔  
C. 提供电源容量为  $12V \times 1000mA$   
D. 由六条信号线组成,其中两条用于传送数据,两条传送控制信号,另外两条传送电源

● 某种部件使用在 10000 台计算机中,运行工作 1000 小时后,其中 20 台计算机的这种部件失效,则该部件千小时可靠度 R 为(9)。

- (9) A. 0.990                      B. 0.992                      C. 0.996                      D. 0.998

- 对于一个具有容错能力的系统，(10)是错误的。
- (10) A. 通过硬件冗余来设计系统，可以提高容错能力  
B. 在出现一般性故障时，具有容错能力的系统可以继续运行  
C. 容错能力强的系统具有更高的可靠性  
D. 容错是指允许系统运行时出现错误的处理结果
  
- (11)不是图像输入设备。
- (11) A. 彩色摄像机  
B. 游戏操作杆  
C. 彩色扫描仪  
D. 数码照相机
  
- Flash 动画中使用(12)作为基本的图形存储形式。
- (12) A. 矢量图      B. 灰度图      C. 伪彩色图      D. 真彩色图
  
- 在获取与处理音频信号的过程中，正确的处理顺序是(13)。
- (13) A. 采样、量化、编码、存储、解码、D/A 变换  
B. 量化、采样、编码、存储、解码、A/D 变换  
C. 编码、采样、量化、存储、解码、A/D 变换  
D. 采样、编码、存储、解码、量化、D/A 变换
  
- 为增强访问网页的安全性，可以采用(14)协议；为证明数据发送者的身份与数据的真实性需使用(15)。
- (14) A. Telnet      B. POP3      C. HTTPS      D. DNS  
(15) A. 散列算法      B. 时间戳      C. 数字信封      D. 加密算法
  
- 著作权法中，计算机软件著作权保护的對象是(16)。
- (16) A. 硬件设备驱动程序      B. 计算机程序及其开发文档  
C. 操作系统软件      D. 源程序代码
  
- 若 $[X]_{\text{补}} = \text{CCH}$ ，机器字长为 8 位，则 $[X/2]_{\text{补}} = \underline{(17)}$ 。
- (17) A. 34H      B. 66H      C. 98H      D. E6H
  
- 存储一个  $24 \times 24$  点阵的汉字（每个点占用 1bit），需用(18)个字节。
- (18) A. 24      B. 48      C. 72      D. 144
  
- 下列关于三种编码的描述中，错误的是(19)。
- (19) A. 采用 NRZ 编码不利于收发双方保持同步  
B. 采用曼彻斯特编码，波特率是数据速率的两倍

- C. 采用 NRZ 编码，数据速率与波特率相同
- D. 在差分曼彻斯特编码中，用每比特中间的跳变来区分“0”和“1”

● 下列关于各种无屏蔽双绞线（UTP）的描述中，正确的是（20）。

- (20) A. 3 类双绞线中包含 3 对导线  
 B. 5 类双绞线的特性阻抗为 500Ω  
 C. 超 5 类双绞线的带宽可以达到 100MHz  
 D. 6 类双绞线与 RJ45 接头不兼容

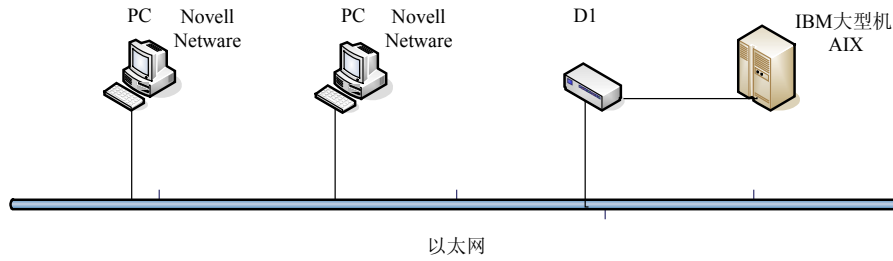
● CDMA 系统中使用的多路复用技术是（21）。

- (21) A. 时分多路    B. 波分多路    C. 码分多址    D. 空分多址

● 在同步数字系列（SDH）标准中，STM-64 的数据速率为（22）。

- (22) A. 622 Mb/s    B. 1.5G b/s    C. 10G b/s    D. 100G b/s

● 网络连接如下图所示，图中的设备 D1 是（23）。



- (23) A. 中继器    B. 主机网关    C. 局域网网关    D. 路由器

● 在 TCP/IP 协议簇中，（24） 协议属于网络层的无连接协议。

- (24) A. IP    B. SMTP    C. SNMP    D. TCP

● 在 TCP/IP 协议簇中，（25） 属于自上而下的第二层。

- (25) A. ICMP    B. SNMP    C. UDP    D. IP

● 在 B 类网络中，可以分配的主机地址是多少？（26）

- (26) A. 1022    B. 4094    C. 32766    D. 65534

● 以下网络地址中属于私网地址（Private Address）的是（27）。

- (27) A. 172.15.22.1    B. 128.168.22.1  
 C. 172.16.22.1    D. 192.158.22.1

● 设有 2 条路由 21.1.193.0/24 和 21.1.194.0/24，如果进行路由汇聚，覆盖这 2 条路由的地址是 (28)。

- (28) A. 21.1.200.0/22                      B. 21.1.192.0/23  
C. 21.1.192.0/21                      D. 21.1.224.0/20

● 下面关于 IPv6 协议优点的描述中，准确的是 (29)。

- (29) A. IPv6 协议允许全局 IP 地址出现重复  
B. IPv6 协议解决了 IP 地址短缺的问题  
C. IPv6 协议支持通过卫星链路的 Internet 连接  
D. IPv6 协议支持光纤通信

● RARP 协议用于 (30)。

- (30) A. 根据 IP 地址查询对应的 MAC 地址  
B. IP 协议运行中的差错控制  
C. 把 MAC 地址转换成对应的 IP 地址  
D. 根据交换的路由信息动态生成路由表

● 下面关于 ICMP 协议的描述中，正确的是 (31)。

- (31) A. ICMP 协议根据 MAC 地址查找对应的 IP 地址  
B. ICMP 协议把公网的 IP 地址转换为私网的 IP 地址  
C. ICMP 协议用于控制数据报传送中的差错情况  
D. ICMP 协议集中管理网络中的 IP 地址分配

● 下面关于电子商务的描述中，正确的是 (32)。

- (32) A. 电子商务就是在因特网上发布电子广告进行促销  
B. 电子商务是利用计算机网络技术实现商品买卖和资金结算的过程  
C. 电子商务通常用于经销商之间的商务谈判  
D. 电子商务就是利用因特网销售电子产品

● 某公司的几个分部在市内的不同地点办公，各分部联网的最好解决方案是 (33)。

- (33) A. 公司使用统一的网络地址块，各分部之间用以太网相连  
B. 公司使用统一的网络地址块，各分部之间用网桥相连  
C. 各分部分别申请一个网络地址块，用集线器相连  
D. 把公司的网络地址块划分为几个子网，各分部之间用路由器相连

● 以太网中的最小帧长是根据 (34) 来设定的。

- (34) A. 网络中传送的最小信息单位  
 B. 物理层可以区分的信息长度  
 C. 网络中检测冲突的最长时间  
 D. 网络中发生冲突的最短时间

● 无线设备加入无线局域网服务区时首先要进行的工作步骤是(35)。

- (35) A. 漫游          B. 关联          C. 扫频          D. 重关联

● 下面关于以太网交换机部署方式的描述中，正确的是(36)。

- (36) A. 如果通过专用端口对交换机进行级连，则要使用交叉双绞线  
 B. 同一品牌的交换机才能够使用级连模式连接  
 C. 把各个交换机连接到高速交换中心形成菊花链堆叠的连接模式  
 D. 多个交换机矩阵堆叠后可当成一个交换机使用和管理

● 下面对三层交换机的描述中最准确的是(37)。

- (37) A. 使用 X.25 交换机                      B. 用路由器代替交换机  
 C. 二层交换，三层转发                      D. 由交换机识别 MAC 地址进行交换

● 划分 VLAN 的方法有多种，这些方法中不包括 (38) 。

- (38) A. 基于端口划分                              B. 基于路由设备划分  
 C. 基于 MAC 地址划分                          D. 基于 IP 组播划分

● (39) 是指一个信号从传输介质一端传到另一端所需要的时间。

- (39) A. 衰减量          B. 近端串扰          C. 传输延迟          D. 回波损耗

● EIA/TIA 568B 标准的 RJ45 接口线序如下图所示，3、4、5、6 四个引脚的颜色分别为(40)。



- (40) A. 白绿、蓝色、白蓝、绿色              B. 蓝色、白蓝、绿色、白绿  
 C. 白蓝、白绿、蓝色、绿色                D. 蓝色、绿色、白蓝、白绿







- (66) is a device that converts images to digital format.  
(66) A. Copier      B. Printer      C. Scanner      D. Display
- In C language, a (67) is a series of characters enclosed in double quotes.  
(67) A. matrix      B. string      C. program      D. stream
- (68) are those programs that help find the information you are trying to locate on the WWW.  
(68) A. Windows      B. Search Engines      C. Web Sites      D. Web Pages
- In C language, (69) are used to create variables and are grouped at the top of a program block.  
(69) A. declarations      B. dimensions      C. comments      D. descriptions
- An (70) statement can perform a calculation and store the result in a variable so that it can be used later.  
(70) A. executable      B. input      C. output      D. assignment
- Each program module is compiled separately and the resulting (71) files are linked together to make an executable application.  
(71) A. assembler      B. source      C. library      D. object
- (72) is the conscious effort to make all jobs similar, routine, and interchangeable.  
(72) A. WWW      B. Informatization  
C. Computerization      D. Standardization
- A Web (73) is one of many software applications that function as the interface between a user and the Internet.  
(73) A. display      B. browser      C. window      D. view
- Firewall is a (74) mechanism used by organizations to protect their LANs from the Internet.  
(74) A. reliable      B. stable      C. peaceful      D. security
- A query is used to search through the database to locate a particular record or records, which conform to specified (75).  
(75) A. criteria      B. standards      C. methods      D. conditions