

全国计算机技术与软件专业技术资格（水平）考试

2004 年下半年 网络管理员级 下午试卷

（考试时间 14:00~16:30 共 150 分钟）

请按下述要求正确填写答题纸

1. 在答题纸的指定位置填写你所在的省、自治区、直辖市、计划单列市的名称。
2. 在答题纸的指定位置填写准考证号、出生年月日和姓名。
3. 答题纸上除填写上述内容外只能写解答。
4. 本试卷共 5 道题，全部是必答题。试题一至试题五均为 15 分，满分 75 分。
5. 解答时字迹务必清楚，字迹不清时，将不评分。
6. 仿照下面例题，将解答写在答题纸的对应栏内。

例题

2004 年下半年全国计算机技术与软件专业技术资格（水平）考试日期是 (1) 月 (2) 日。

因为正确的解答是“11 月 6 日”，故在答题纸的对应栏内写上“11”和“6”（参看下表）。

例题	解答栏
(1)	11
(2)	6

试题一（15分）

阅读以下说明，回答问题1至问题4，将解答填入答题纸对应的解答栏内。

【说明】

某公司A楼高40层，每层高3.3米，同一楼层内任意两个房间最远传输距离不超过90米，A楼和B楼之间距离为500米，需在整栋大楼进行综合布线，结构如图1-1所示。为满足公司业务发展的需要，要求为楼内客户机提供数据速率为100Mb/s的数据、图像及语音传输服务。

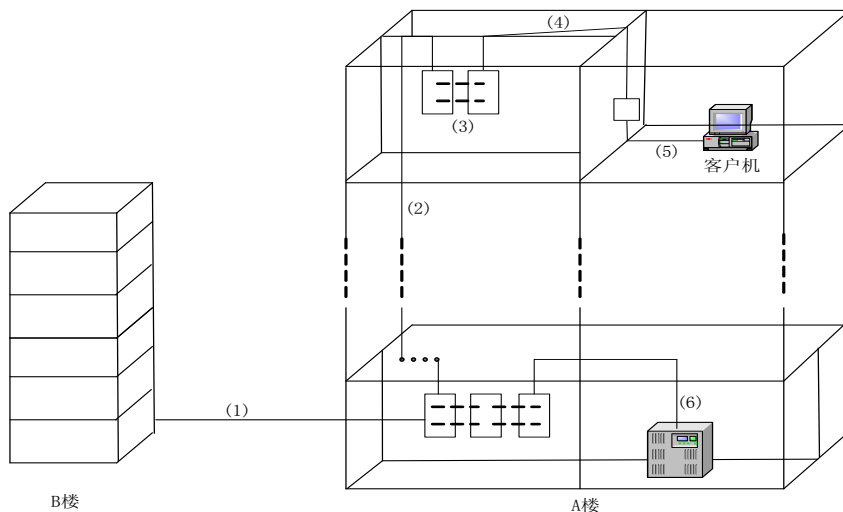


图 1-1

【问题 1】（6分）

综合布线系统由六个子系统组成，将图 1-1 中（1）～（6）处空缺子系统的名称填写在答题纸对应的解答栏内。

【问题 2】（3分）

考虑性能与价格因素，图 1-1 中（1）、（2）和（4）中各应采用什么传输介质？

【问题 3】（2分）

为满足公司要求，通常选用什么类型的信息插座？

【问题 4】（4分）

制作交叉双绞线（一端按 EIA/TIA 568A 线序，另一端按 EIA/TIA 568B 线序）时，其中一端的线序如图 1-2 (a) 所示，另一端线序如图 1-2 (b) 所示，将图 1-2 (b) 中（1）～（8）处空缺的颜色名称填写在答题纸对应的解答栏内。

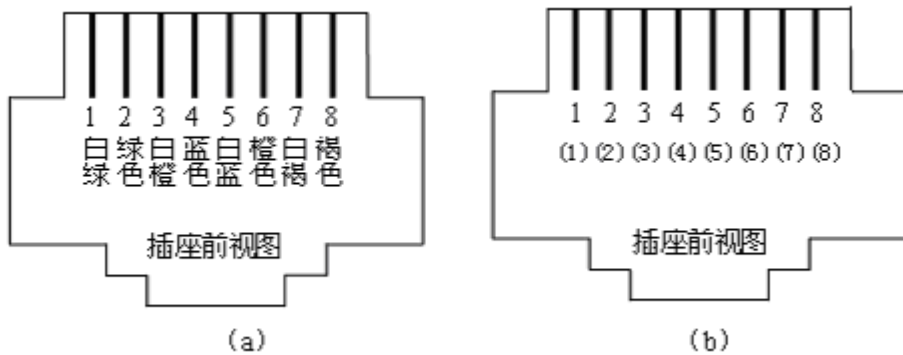


图 1-2

试题二 (15 分)

阅读以下说明，回答问题 1 至问题 5，将解答填入答题纸对应的解答栏内。

【说明】

某公司内部有一个采用 TCP/IP 作为传输协议的 100Base-TX 局域网，包括 1 台服务器和 20 台客户机，通过一台 16 端口的交换机与一台 8 端口共享集线器级连，其网络结构如图 2-1 所示。服务器上运行 DHCP 服务软件，客户机的 IP 地址由 DHCP 服务程序自动分配。

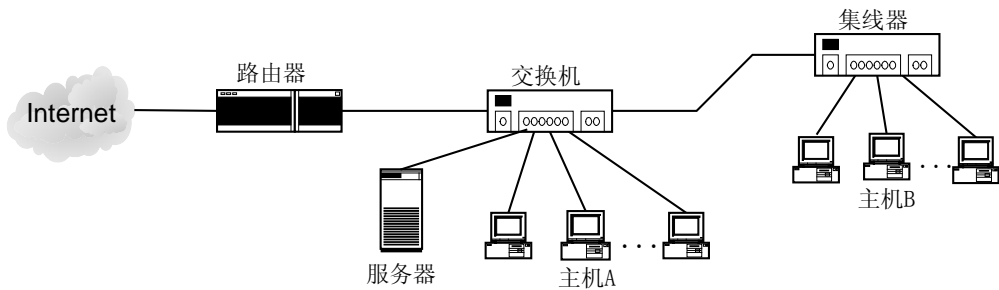


图 2-1

【问题 1】 连接主机 A 与交换机的单根网线的最大长度为多少？（2 分）

【问题 2】 该局域网中的集线器每个端口平均享有的带宽是多少？（2 分）

【问题 3】 主机 B 登录网络后在网络邻居中只能看到自己的主机名，而看不到服务器和其它客户机的主机名，列出可能出现的硬件和软件故障。（5 分）

【问题 4】 为了控制局域网用户访问 Internet 时只能进行 WWW 浏览，网管应该在路由器上采取什么措施？（3 分）

【问题 5】 100Base-TX 局域网中交换机最多可以级连几级？两个交换机间的距离不能超过多少米？（3 分）

试题三（15分）

阅读以下说明，回答问题 1 至问题 5，将解答填入答题纸对应的解答栏内。

【说明】

在一台计算机上安装完成Windows 2000服务器及相应的服务组件。

【问题 1】（3分）

安装 Windows 服务器时，通常将分区格式化为 NTFS 格式，NTFS 的主要优点有哪三个方面？

【问题 2】（2分）

Windows 2000 默认的超级用户名是什么？

【问题 3】（3分）

如果发现操作系统存在安全漏洞，应该如何解决？

【问题 4】（3分）

为什么要关闭那些不需要的服务和不用的端口？

【问题 5】（4分）

局域网的 IP 地址范围限定在 192.168.10.17~192.168.10.31 之间，子网掩码应设置为多少？

试题四（15分）

阅读以下说明，回答问题 1 至问题 6，将解答填入答题纸对应的解答栏内。

【说明】

在 Linux 下安装配置 DHCP 服务，DHCP 服务程序/usr/sbin/dhcpd 需要读取配置文件/etc/dhcpd.conf，以下是一个 DHCP 配置文件的主要内容：

```
subnet 200.117.207.0 netmask 255.255.255.0 {  
  range 200.117.207.10 200.117.207.100;  
  range 200.117.207.110 200.117.207.200;  
  default-lease-time 86400;  
  max-lease-time 604800;  
  option subnet-mask 255.255.255.0;  
  option routers 200.117.207.1;  
  option domain-name "myuniversity.edu.cn";  
  option broadcast-address 200.117.207.255;  
  option domain-name-servers 200.117.207.3;  
}
```

【问题 1】（4 分）

此配置允许 DHCP 服务器分配给客户的地址范围是什么？

【问题 2】（2 分）

如果客户机希望连续使用得到的 IP 地址，那么它在租用 IP 地址后每隔多少秒必须发送一次租用续约请求？

【问题 3】（3 分）

DHCP 服务器发送给客户机的信息中子网掩码是什么？DNS 服务器的地址是什么？路由器的地址是什么？

【问题 4】（2 分）

#/sbin/chkconfig --level 3 dhcpd on 命令的作用是什么？

【问题 5】（2 分）

配置完毕后，可以用什么命令重新启动操作系统？

【问题 6】（2 分）

Red Flag Linux 4.0提供了DHCP配置工具，在命令行或Shell提示符下应输入什么命令启动该工具？

试题五（15分，每空2.5分）

请根据网页显示的效果图和网页中的元素说明，将HTML文本中（n）处的解答填入答题纸对应的解答栏内。

【说明】

在IE浏览器中输入常春藤大学招生办公室主页的网址并回车后，网页显示的效果如图5-1所示。



图5-1

【图5-1网页中的元素说明】

序号	类型	说明
①	文本	内容: "常春藤大学"; 颜色: "blue"; 字体: "宋体"; 字号: "5"
②	表单	方法: "post"; 程序: "http://www.server.com/cgi-bin/program"
③	“考生类别:” 单选按钮	名称: "type"; 选项: "应届"、"往届"
④	动画	文件名: "animation.gif"; 高: "16"; 宽: "24"
⑤	“立即下载” 链接	文件地址: "http://download.cqt.edu.cn/zsjz2005.doc"

【HTML文本】

```
<html>
<head>
<title>2004 年研究生入学考试成绩查询</title>
    _____
    (1)

<body bgcolor="white">
<p align="center">_____ (2) </p>
<p align="center">2004 年入学考试成绩查询</p>
```

```

<p align="center">

</p>
<div align="center" style="width: 679; height: 101">
  <table border="1" width="63%" height="17">
    <tr>
      <td width="23%" height="1">
        <p align="right"><font face="宋体" size="2">请输入准考证号: </font></p>
      </td>
      <td width="46%" height="1">
        _____
        (3)
        <p>
          <input type="text" name="T1" size="20">
          <input type="submit" value="开始查找" name="B1"></p>
        </form>
      </td>
    </tr>
    <tr>
      <td width="23%" height="17">
        <p align="right"><font size="2">考生类别: </font></p>
      </td>
      <td width="38%" height=19>
        _____
        (4)
      </td>
    </tr>
    <tr>
      <td width="23%" height="1">
        <p align="right"><font size="2">报考系: </font></p>
      </td>
      <td width="46%" height="1">
        <p align="left"><select size="1" name="D1">
          <option selected>计算机科学系</option>
          <option>机械工程系</option>
          <option>中文系</option>
        </select></p>
      </td>
    </tr>
  </table>
</div>
<p align="center"><font size="2">如有疑问, 速与招生办公室联系!
  _____
  (5)
  <a href="mailto:vipmail@cqt.edu.cn">zsb@cqt.edu.cn</a></font>
</p>
<p align="center"><font size="2">下载 2005 年招生简章:</font>
  _____
  (6)
  <font size="2" color="Red">&gt;&gt;立即下载</font></a></p>
</html>

```